

4.10. Ietvaru lietošana

Ietvaru lietošana ļauj pārlūkprogrammas darba lauku sadalīt vairākos logos un katrā logā attēlot citu tīmekļa lappusi.

Ietvari tiek lietoti pietiekami maz, jo to lietošana ir saistīta ar šādiem trūkumiem:

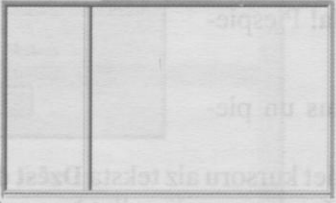
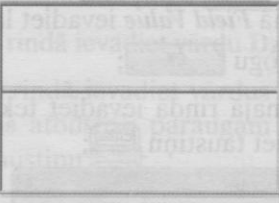
- tīmekļa vietnes veidotājiem ir jāpārlicinās, vai katrs *HTML* dokuments attiecīgi attēlojas ietvaru struktūrā, jo konkrētā ietvarā var atvērties nepareiza lappuse;
- var būt aprūtināta ietvaros attēloto lappušu izdrukāšana.

Lietotnē *KompoZer* ietvaru veidošana nav paredzēta, bet tajā var izveidot lappuses, kuras paredzēts attēlot ietvaros. Ietvaru stuktūras var izveidot, lietojot *HTML* valodas tagus **frameset** un **frame**.

Izveidojiet tīmekļa vietnē **Mana vietne** jaunu mapi ar nosaukumu **Ietvari!**

IETVARU STRUKTŪRAS VEIDOŠANA

Iepazīstieties ar tabulā apskatītajām ietvaru vertikālām un horizontālām struktūrām un tās aprakstošajiem *HTML* kodiem!

| | Vertikāla struktūra | Horizontāla struktūra |
|-------------------|--|---|
| Ietvaru struktūra |  |  |
| <i>HTML</i> kods | <pre><html> <frameset cols="25%,75%"> <frame src="" name="kreisais" > <frame src="" name="lanbais" > </frameset> </html></pre> | <pre><html> <frameset rows="100,*"> <frame src="" name="augsa"> <frame src="" name="apaksa"> </frameset> </html></pre> |
| Paskaidrojumi | Ar tagu <i>frameset</i> ir izveidoti divi vertikāli ietvari (kolonnas). Pirmā kolonna aizņem 25 %, bet otrā – 75 % no pārlūkprogrammas loga. | Ar tagu <i>frameset</i> ir izveidoti divi horizontāli ietvari (rindas). Pirmā rinda aizņem 100 pikseļus, bet otrā atlikušo daļu no pārlūkprogrammas loga (norāda zvaigznīte *). |

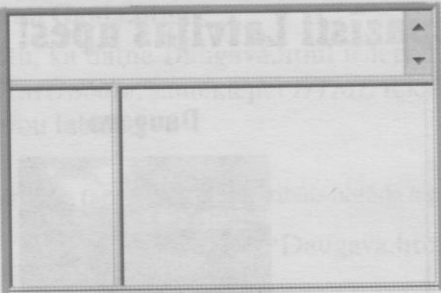
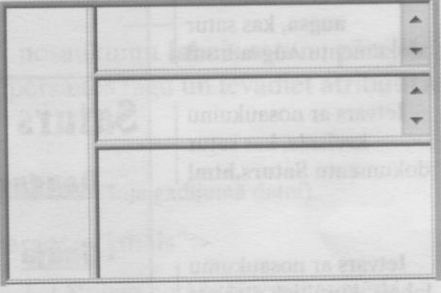
Ar tagu *frame* raksturo katru ietvaru. Svarīgākie ietvara atribūti ir doti tabulā.

| Atribūts | Vērtība | Paskaidrojums |
|--------------------|--|--|
| <i>scr</i> | <i>URL</i> | Norāda freimā attēlojamā <i>HTML</i> dokumenta vietrādi <i>URL</i> . Ja <i>URL</i> nav norādīts, ietvarā atver tukšu dokumentu. |
| <i>name</i> | Nosaukums | Ietvara nosaukums ietvaru struktūrā. |
| <i>frameborder</i> | 0 1 | Nosaka, vai attēlot apmales (vērtība 1 – noklusētā vērtība) vai neattēlot (vērtība 0). |
| <i>scrolling</i> | <i>yes</i> <i>no</i> <i>auto</i> | Nosaka rītojumu lietošanu: rādīt vienmēr (<i>yes</i>), nerādīt (<i>no</i>), rādīt, ja lappuse neievietojas ietvarā (<i>auto</i> – noklusētā vērtība). |

- Lai izveidotu tabulā aprakstītās ietvaru struktūras,
- atver teksta apstrādes lietotni, piemēram, *Notepad*;
- ievada tabulā doto *HTML* kodu, kas apraksta vertikālo ietvaru struktūru;
- saglabā dokumentu mapē **Ietvari** ar nosaukumu **Ietvari_vertikali**;
- nomaina tipu **txt** uz **html**;
- apskata iegūto rezultātu;
- līdzīgi izveido dokumentu **Ietvari_horizontali.html**, kas apraksta horizontālo ietvaru struktūru. Apskatiet iegūto rezultātu!

IETVARU LIGZDSTRUKTŪRAS VEIDOŠANA

Ietvaru ligzdstruktūra (*nested framesets*) veidojas, ja viens ietvars satur citu ietvaru. Tabulā apskatīti divas ligzdstruktūru piemēri.

| | Ligzdstruktūra_1 | Ligzdstruktūra_2 |
|------------------------|---|---|
| Ietvaru ligzdstruktūra |  |  |
| HTML kods | <pre><html> <frameset rows="20%,80%"> <frame src="" name="augsa"> <frameset cols="25%,75%"> <frame src="" name="kreisais"> <frame src="" name="labais"> </frameset> </frameset> </html></pre> | <pre><html> <frameset cols="20%,80%"> <frame src="" name="kreisais"> <frameset rows="25%,25%,*"> <frame src="" name="augsa"> <frame src="" name="vidus"> <frame src="" name="apaksa"> </frameset> </frameset> </html></pre> |
| Paskaidrojumi | Ar pirmo tagu <i>frameset</i> ir izveidoti divi horizontāli ietvari. Otrajā horizontālajā ietvarā ar otro tagu <i>frameset</i> ir izveidoti divi vertikāli ietvari. | Ar tagu <i>frameset</i> ir izveidoti divi vertikāli ietvari. Otrajā vertikālajā ietvarā ar otro tagu <i>frameset</i> ir izveidoti trīs horizontāli ietvari. |

Izveidojiet tabulā aprakstītās ietvaru struktūras un saglabājat izveidotos dokumentus mapē **Ietvari** ar nosaukumiem **Ligzdstruktura_1.html** un **Ligzdstruktura_2.html**! Apskatiet pārlūkprogrammā iegūto rezultātu!

TĪMEKĻA LAPPUSE AR IETVARU LIGZDSTRUKTŪRU

Turpmāk apskatīsim piemēru, kā izveidot tīmekļa lappusi, kura atbilst tabulā apskatītajai struktūrai **Ligzdstruktura_1.html** un kurā tiks izmantoti četri *HTML* dokumenti.

Veiciet šādas darbības:

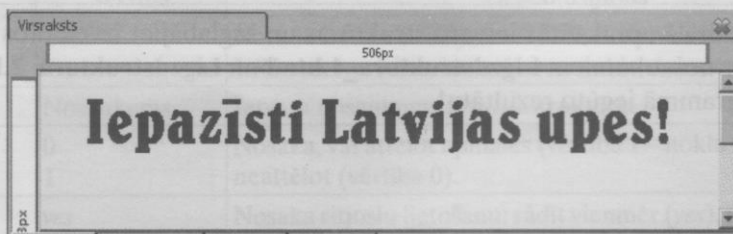
- izveidojiet lietotnē *Notepad* dokumentu, kas satur šādu *HTML* kodu, un saglabājiet mapē **Ietvari** ar nosaukumu **Struktura.html**;

```
<html>
<frameset rows="20%,80%">
<frame src="Augsa.html" name="augsa" scrolling="auto" />
<frameset cols="25%,75%">
<frame src="Satus.html" name="kreisais" />
<frame src="Daugava.html" name="labais" />
</frameset>
</frameset>
</html>
```

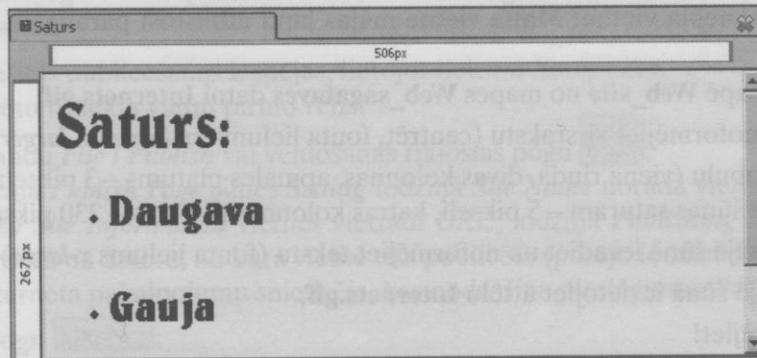
Izveidotais *HTML* dokuments apraksta attēlā redzamo tīmekļa lappusi.

| | | |
|--|--|--|
| <p>Ietvars ar nosaukumu augsa, kas satur dokumentu Augsa.html</p> | <h1>Iepazīsti Latvijas upes!</h1> | |
| <p>Ietvars ar nosaukumu kreisais, kas satur dokumentu Satus.html</p> | <p>Satus</p> <ul style="list-style-type: none"> • <u>Daugava</u> • <u>Gauja</u> | <p>Daugava</p>  <p>Daugava Latvijai un tās tautai ir ne tikai liela un skaista upe, bet arī simbols. Tā tiek apdziedāta dziesmās, saukta par latviešu tautas likteņupi, un tieši ar cīņu pret Daugavpils HES būvniecību, kā rezultātā tiku</p> |
| <p>Ietvars ar nosaukumu labais, kurā tiek attēlots dokuments Daugava.html (sākuma stāvoklis) vai dokuments Gauja.html</p> | | |

- iekopējiet no mapes **Hipersaites** mapē **Ietvari** datnes **Daugava.html**, **Gauja.html**, **Daugava.jpg** un **Gauja.jpg**;
- turpiniet darbu ar lietotni *KompoZer*;
- izveidojiet jaunu lappusi atbilstoši dotajam paraugam! Veiciet teksta formatēšanu (lietots fonts **Belwe Cn TL**, virsraksts centrēts, teksta lielums **xx-large** un **Larger**, lappusei iestatīta gaiši zila fona krāsa)! Saglabājiet dokumentu mapē **Ietvari** ar nosaukumu **Augsa.html**, piešķirot lappusei virsrakstu **Virsraksts**;



- izveidojiet jaunu lappusi atbilstoši dotajam paraugam! Veiciet teksta formatēšanu (lietots fonts *Belwe Cn TL*, teksta lielums pirmajai rindai *xx-large* un *larger*, teksta lielums aizzīmētajam sarakstam *xx-large*, lappusei iestatīta gaiši zila fona krāsa)! Saglabājiet dokumentu mapē **Ietvari** ar nosaukumu **Saturs.html**, piešķirot lappusei virsrakstu **Saturs**;



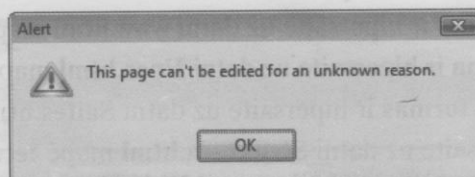
- vārdam **Daugava** izveidojiet hipersaiti uz datni **Daugava.html**, bet vārdam **Gauja** – hipersaiti uz datni **Gauja.html**;
- lai norādītu, ka datne **Daugava.html** ir ietvara ar nosaukumu **labais** saturs, pārejiet uz režīmu *HTML Source*, sameklējiet *HTML* tekstā hipersaites tagu un ievadiet atribūtu *target* ar vērtību **labais**;

Hipersaites tags | Atribūts norāda hipersaites *URL* (šajā gadījumā datni)

```
<a href="Daugava.html" target="labais">
```

| Atribūts norāda hipersaites mērķi

- līdzīgi rīkojieties ar hipersaiti **Gauja**;
- ``
- saglabājiet dokumentā **Saturs.html** veiktās izmaiņas;
- atveriet datni **Struktura.html**! Atveras dialoglodziņš **Alert**, kurā norādīts, ka datni nav iespējams rediģēt. Piepiediet pogu ;



- apskatiet izveidoto lappusi pārlūkprogrammā! Pārbaudiet hipersaišu darbību! Mainiet ietvaru robežas, lai redzētu, kā automātiski parādās ritjoslas;
- aizveriet izveidotos *HTML* dokumentus!